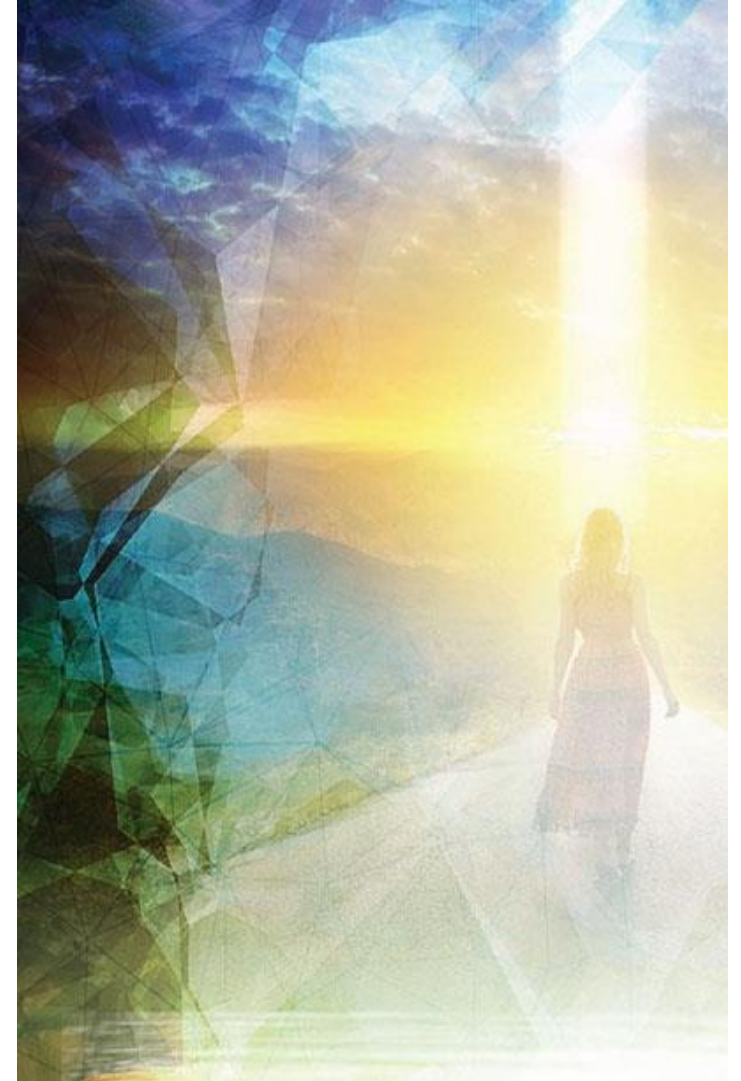


Il Grande Giro
della Ruota
dell'Evoluzione



Il dolore e la sofferenza della vita umana sono i garanti del progresso. Solo quando le condizioni sembrano fuori controllo, la persona media è sollecitata a considerare il cambiamento. Solo quando la sofferenza è estrema, il cuore umano si rivolge a una forza superiore. Altrimenti, non c'è forza motrice per il progresso sul Sentiero.

Quando l'oscurità estrema avvolge la terra, la luce viene cercata dalle masse di donne e uomini. Senza quell'oscurità, la gente rimarrebbe concentrata su ristretti interessi personali, il cammino della razza umana fino ad oggi.



Più scuro è il cielo, maggiore è il bisogno di luce interiore. Le tempeste in arrivo si possono sentire nei tuoni che le precedono e per questo Dio sta tornando a vivere nell'anima umana. Una dimensione trascendente della coscienza ha fatto breccia nella circonferenza della mente concreta.

Il suono che irrompe "dal cielo" è di buon auspicio per l'apparizione delle Forze Superiori sulla terra. L'era dell'Anima è iniziata. Il denso strato esterno della vita terrestre ha compiuto il suo scopo nello schema evolutivo.





Innumerevoli migliaia di anime sono consapevoli della grande svolta del Logos Planetario verso i suoi vicini nel sistema solare e nel più ampio Universo. Al momento stabilito, un enorme afflusso di energie cosmiche attraverserà il campo planetario e trasformerà l'oscurità in luce.

Sapere che tutto è allineato con il Proposito Divino e per il Proposito Divino, significa sentire la voce della Pace che scende dalle montagne innevate nelle valli, come le acque dei ghiacciai che si sciolgono.

Lo spirito è la nuova acqua della vita, che riempie le crepe e le fessure della mente con la Luce di una nuova era. Questa è la stagione della mitica fenice che sorge dalle sue ceneri come l'Anima sorge dalla sua pesante forma fisica.

La fusione dei principi della coscienza con i principi della fisica moderna produce l'immagine di un mondo governato da vibrazioni, risonanze, frequenze e oscillazioni. Secondo i principi della risonanza vibratoria, i cercatori di luce spirituale ereditano la nuova Terra. Se "i giusti" sono visti come coloro che cercano la luce della verità, le antiche profezie si realizzeranno.

L'Anima è un vortice di luce che opera secondo principi simili alla luce fisica, ma ad una valenza di coscienza più sottile. Vibrare con una certa banda di frequenze significa essere nella sua sfera di risonanza. Questo avviene con un atto di volontà per trascendere i limiti della dimensione materiale e sintonizzarsi con quella spirituale.





Pensate alla luce del sole che brilla su un lago, trasformando le correnti d'acqua in diamanti di luce. Ora visualizzate quella luce che cambia la composizione dell'acqua. Quando i raggi più sottili del Sole riempiranno la terra con la loro sostanza, il tutto si rivelerà come l'opera della Divinità che attira la luce su di sé - evocando la luce dall'interno delle miriadi di forme e irradiandole con una luce maggiore.

Alla fine, quando la luce dell'anima umana sarà irradiata dalla luce del puro Spirito, vedrete la Luce di Dio e saprete che la Volontà Divina è il fulcro da cui dipende la vita.

[Fare clic qui per la sezione successiva](#)